

# 达州技师学院

---

达技师学院函〔2021〕91号

## 达州技师学院 关于印发《达州技师学院教学工作诊断与改进 制度建设与运行方案》的通知

各科室、各系：

为深入贯彻习近平总书记关于教育和创新发展的重要论述，全面落实党的十九届二中、三中、四中、五中全会精神和省委十一届九次全会决策部署，更好把握新发展阶段、贯彻新发展理念、融入新发展格局；全面落实《国务院关于加快发展现代职业教育的决定》《人力资源和社会保障部“技工教育‘十四五’规划”（2021-2025）》《教育部办公厅关于建立职业院校教学工作诊断与改进制度的通知》（教职成〔2015〕2号）《关于做好中等职业学校教学诊断与改进工作的通知》（教职成司函〔2016〕37号）和《四川省教育厅关于印发四川省中等职业学校教学工作诊断与改进操作规程（试行）》的通知（川教函〔2016〕501号）。坚持立德树人和培育工匠精神为根本，坚持以促进就业创业、服务企业行业、服务经济高质量发展为目标，不断深化学院教学改革，建立健全学院质量保证制度体系，全面提高人才培养

---

质量，制定本方案，现将《达州技师学院教学工作诊断与改进制度建设与运行方案》印发给你们，请准照执行。



附件

# 达州技师学院 教学工作诊断与改进制度建设与运行方案

(2021年12月修订)

## 序言

为深入贯彻习近平总书记关于教育和创新发展的重要论述，全面落实党的十九届二中、三中、四中、五中全会精神和省委十一届九次全会决策部署，更好把握新发展阶段、贯彻新发展理念、融入新发展格局；全面落实《国务院关于加快发展现代职业教育的决定》《人力资源和社会保障部“技工教育‘十四五’规划”（2021-2025）》《教育部办公厅关于建立职业院校教学工作诊断与改进制度的通知》（教职成〔2015〕2号）《关于做好中等职业学校教学诊断与改进工作的通知》（教职成司函〔2016〕37号）和《四川省教育厅关于印发四川省中等职业学校教学工作诊断与改进操作规程（试行）》的通知（川教函〔2016〕501号）。坚持立德树人和培育工匠精神为根本，坚持以促进就业创业、服务企业行业、服务经济高质量发展为目标，不断深化学院教学改革，建立健全学院质量保证制度体系，全面提高人才培养质量。结合学院实际，制定本方案。

## 第一部分 指导思想

深入贯彻习近平总书记关于教育和创新发展的重要论述，全面落实党的十九大和十九届二中、三中、四中、五中全会精神。

以《教育部办公厅关于建立职业院校教学工作诊断与改进制度的通知》（教职成〔2015〕2号）《关于做好中等职业学校教学诊断与改进工作的通知》（教职成司函〔2016〕37号）和《四川省教育厅关于印发四川省中等职业学校教学工作诊断与改进操作规程（试行）》的通知（川教函〔2016〕501号）等文件为指南。坚持立德树人与培育工匠精神为根本；坚持以促进就业创业、服务企业行业、服务经济高质量发展为目标；坚持“高端引领、校企合作、多元办学、内涵发展”办学理念，着力培养德智体美劳全面发展的高素质、高技术技能人才；坚持“需求导向、自我保证，多元诊断、重在改进”的工作方针，以建立学院自我约束与发展的运行机制和诊断与改进工作机制，健全学院质量保证制度体系，全面提高人才培养质量为核心，主动适应经济社会发展需要、学生发展需求，确保学院在基本办学方向、基本办学条件和基本管理规范等方面得到较大提升，促进人才培养质量稳步提高，切实履行人才培养工作质量保证的主体责任。

## 第二部分 理论依据

以“全面质量管理”（TQM）为依据，引入戴明环（PDCA）质量管理方法，让“零缺陷”成为学院和师生的共同愿景，实现质量的持续提升。

菲根堡姆于1961年在其《全面质量管理》一书中首先提出了全面质量管理的概念：“全面质量管理是为了能够在最经济的水平上，并考虑到充分满足用户要求的条件下进行市场调研、设计、生产和服务，把企业内各部门研制质量、维持质量和提高质量的活动构成为一体的一种有效体系。”全面质量管理的基本要求是

“三全一多样”，一是全过程的质量管理，即从市场调研、产品的设计开发、生产（作业），到销售、服务等全部有关过程的质量管理。体现了预防为主、不断改进的思想和为顾客服务的思想；二是全员的质量管理，即产品质量人人有责、人人关心产品质量和服务质量、人人做好本职工作、全体参加质量管理；三是全企业的质量管理，即“以质量为中心、领导重视、组织落实、体系完善”。产品质量目标的实现有赖于企业的上层、中层、基层的通力协作，各管理层次都有明确的质量管理活动内容，使企业研制、维持和改进质量的所有活动构成一个有效的整体，通过加强各部门间的组织协调，建立起全企业质量管理体系；四是多方法的质量管理，即质量管理中广泛、灵活地运用多种多样的现代化管理方法，教学工作诊断与改进主要运用统计方法和 PDCA 法。

戴明循环（PDCA）的基本原理可以表述为：做任何一项工作，首先有设想，根据设想提出计划（P），然后按照规定执行（D）、检查（C）和总结（A）。PDCA 的基本原理见表 1。

表 1： PDCA 基本原理

计划 Plan	1、开展调研，运用数据平台，梳理质量管理的问题
	2、分析问题的主要方面（横向）：学校、专业、课程、教师、学生
	3、突出问题的关键要素（纵向）：决策、质量、资源、服务、监控
	4、确定诊改目标，规划诊改工作
实施 Do	5、运用 TQM 原理和 PDCA 方法，确定实施方案，务实改进
检 查 Check	6、运用质量控制技术，及时矫正改进过程，检测实施效果
总 结	7、提炼总结每一循环的经验，形成工作标准

Action	8、提炼总结每一循环的教训，与新标准一起转入下一个PDCA循环
--------	---------------------------------

最后通过工作循环，一步一步地提高水平，把工作越做越好。“实践—认识—再实践—再认识，循环往复，以致无穷”，这也是做好一切工作的一般规律。全面质量管理、PDCA循环示意图见图1。

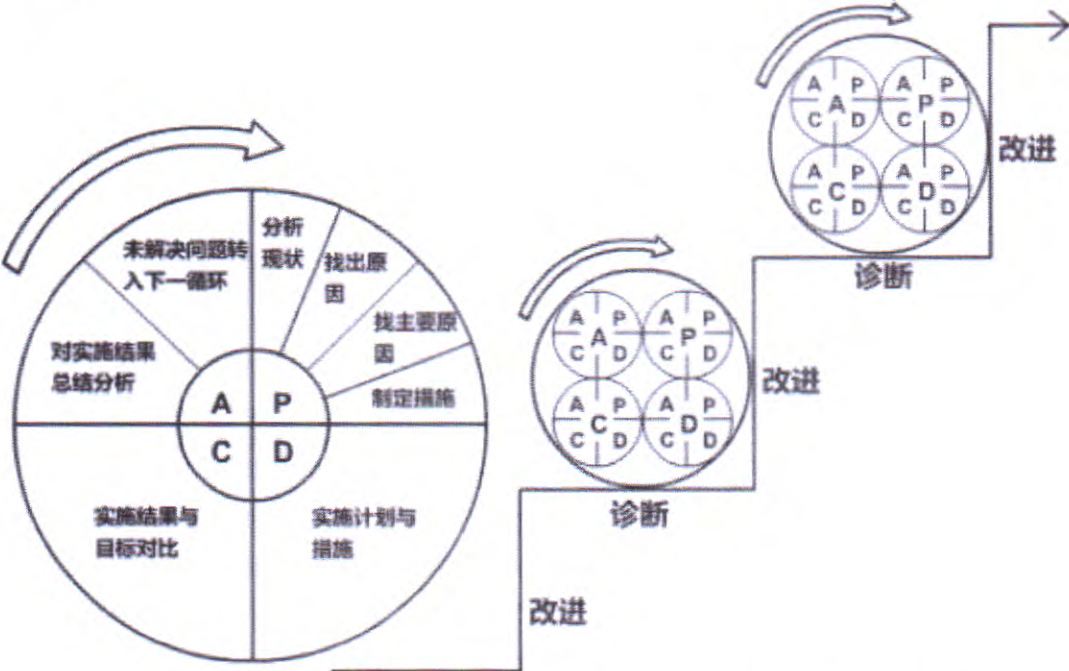


图 1：全面质量管理、PDCA 循环示意图

按照全面质量管理“全过程、全参与、全方位、多方法”的基本要求，其体系中必然包括学校决策、科室管理、教学资源、育人环境、监督控制等管理层级和环节；包括专业（学科）、课程、教学、育人、服务等因素；包括计划、实施、检查、总结各阶段；包括干部、教师、学生、职工、合作企业等参与者。横向到边，纵向到底。

### 第三部分 目标任务

#### 一、工作目标

以《人力资源和社会保障部“技工教育‘十四五’规划”（2021-2025）》为指导，高起点制定学院“十四五”发展规划和2035远景目标纲要，确立学院办学理念和发展目标，搭建学院人才培养工作状态数据管理系统，建立常态化的学院自主保证人才培养质量的教学工作自主诊断持续改进的工作制度和运行机制，不断完善学院人才培养质量保证体系，持续提升学院专业建设能力。通过院专家团队、数据管理管理中心、质量监督和效能考核四方面建设，构建周期性、持续性、常态化、校本化和基于大数据背景下的教学工作诊断与改进工作制度与运行机制；运用“计划、执行、检查和总结”的全面质量管理PDCA循环法，以教师队伍发展为抓手，以专业能力建设为主阵地，以主动适应经济社会发展需要、学生发展需求为着力点，努力构建起“三全一多样”“五纵五横”的质量保证体系；加强党的建设，完善学校内部管理体系，创设有利于提升教学工作质量的氛围和环境，突显质量预警和激励功能。通过三年持续自主诊改与复核，实现学校办学质量和人才培养质量的螺旋式上升，持续提升人才培养质量。

## 二、工作任务

### （一）构建诊改工作机制

在省教育厅诊改工作统筹规划指引下、在市教育局诊改工作具体指导下，学院围绕“三全一多样”“五纵五横”的质量保证体系，构建常态化周期性、自主诊改、持续提升的教学工作诊改制度与运行机制，不断提高学院人才培养质量和管理服务水平。

1. 建立主体责任机制。成立诊改工作领导小组，组建专家团队、质量管理办公室、数据管理中心，并依据“三全一多样”“五

纵五横”搭建诊改工作具体实施团队，落实主体责任。教学诊改工作组织体系见图 2。

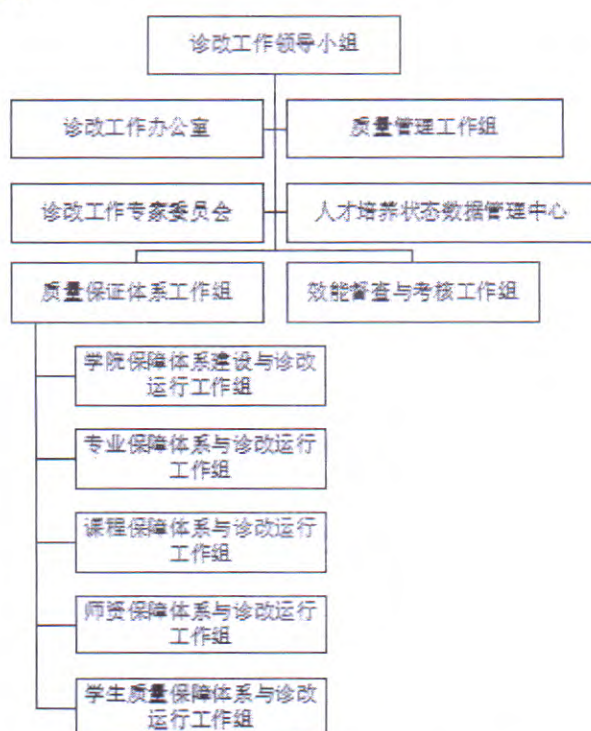


图 2： 教学诊改工作组织体系

把握诊改工作运行规律，通过“顶层设计、中层指导，基层实施”，明确项目、部门、个人的工作任务、岗位职责、执行标准、业务流程和考核方式，实现“工作有机制、行动有目标、人人有任务、时时有行动、处处有文化”的质量建设行动指南，确保质量建设的主体责任机制。

2. 建立持续诊改运行机制。深入贯彻“三全一多样”，充分运用 PDCA 工作法。以个人成长规划、工作实效和自我诊改报告为载体推进全员参与，制度与流程覆盖事前事中事后实现全过程管理，推进各项工作纵向贯通横向融通深化“五纵五横”落实全方位诊断与改进。

全局上，以十四五规划为起点，编制专项规划并安排年度诊

改内容，据此分年度编制年度工作计划并细化到月份，月份工作任务基于诊断点设计，明确工作任务、责任主体、工作流程、实施进度、诊改目标达成度。教学诊改运行流程见图 3。

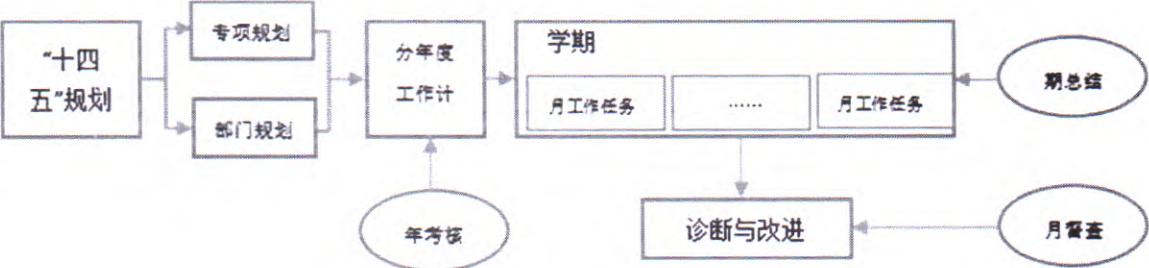


图 3：教学诊改运行流程

过程上，以诊断点为线索，在专家团队引领下，规划目标，明确标准，制定计划，组织资源，认真实施，持续改进，按照“诊断—学习—创新—存储—改进”流程，采用引导文为诊改工具，开展常态性诊改工作，配合数据采集与管理信息系统，实时监测，及时预警。教学诊改“八字螺旋”上升运行模式见图 4。

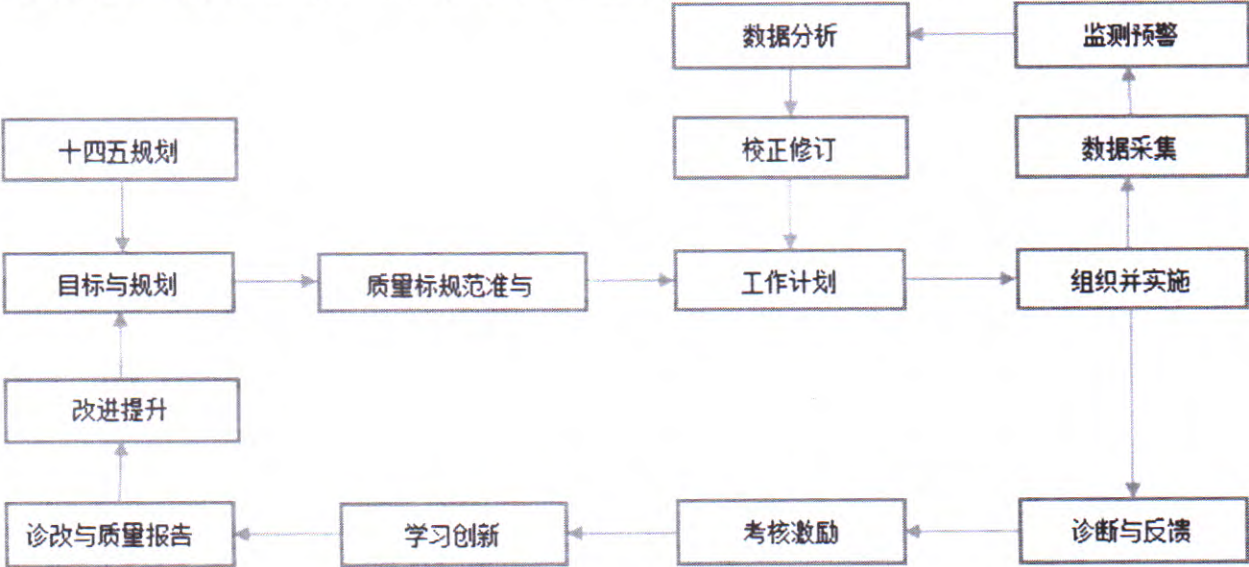
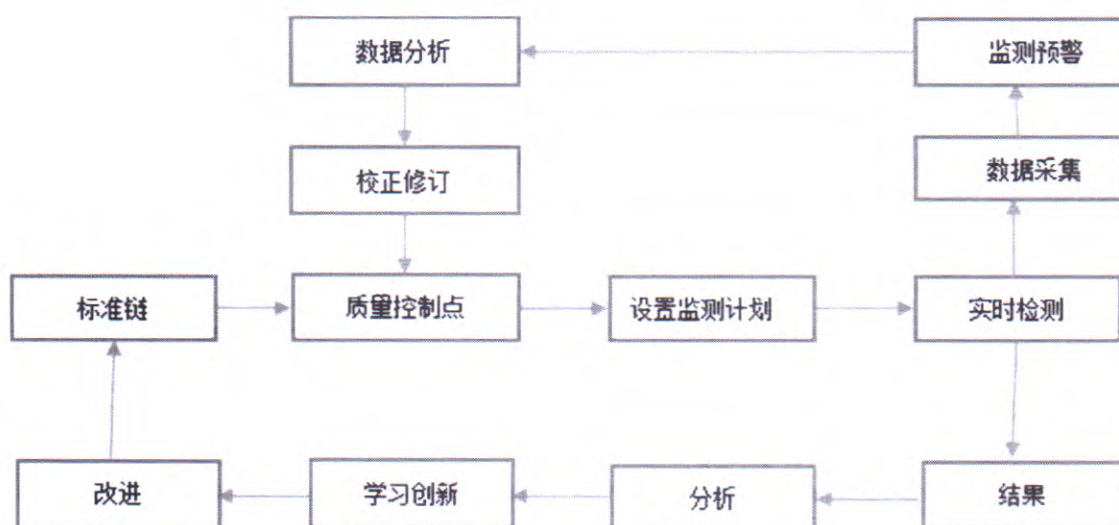


图 4：教学诊改“八字螺旋”上升运行模式

3. 建立监控预警机制。构建人才培养工作状态数据管理系统，建立并完善以数据采集、数据管理、数据分析、结论运用的数据

反馈机制，抓住“关键少数”，从标准链的各项重点核心指标分析得出质量控制点，分级分类预设监控阈值，借助信息平台实现即时监控预警。开展多角度多维度多阶段的数据分析，及时发布诊断报告、数据分析报告、质量报告，实施质量控制点动态管理。不断完善预警技术，灵活运用各类监督控制手段，实现预警及时、反馈透彻、监督全面的监控预警“八字螺旋”上升运行。主动接受市教育局、社会、家长和企业监督，持续增强监督控制能力。教学监控预警“八字螺旋”上升运行模式见图5。



5: 教学监控预警“八字螺旋”上升运行模式

4. 建立激励约束机制。狠抓质量保证体系建设和教学工作自我诊断与改进运行，建立科学完善的考核标准和评估制度，实施阶段督查、期总结、年考核的诊断与改进考核和效果评价。评价结果纳入个人年度目标考核，形成奖惩分明、正面激励促进、负面反馈约束机制。教学诊改阶段考核“八字螺旋”上升运行模式见图6。

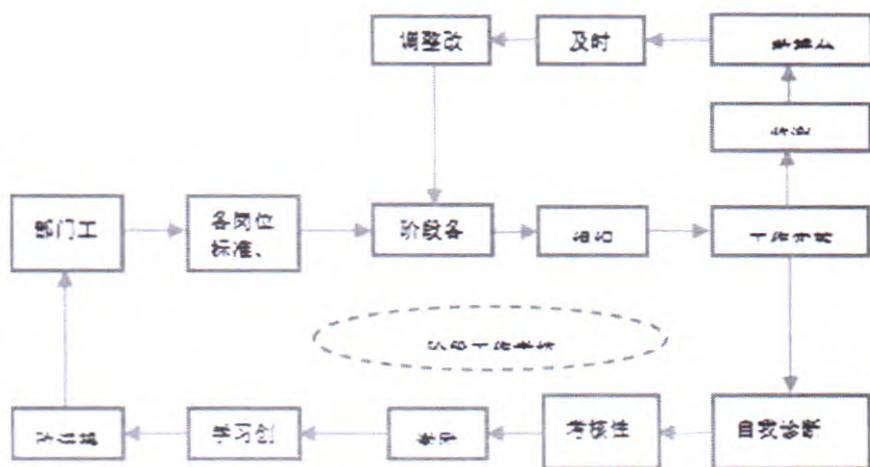


图 6： 教学诊改阶段考核“八字螺旋”上升运行模式图

## （二）完善内部质量保证体系

按照“需求导向、自我保证、多元诊断、重在改进”的工作方针，以立德树人和培育工匠精神为根本，以培养高素质、高技术技能人才为核心，深入贯彻“高端引领、校企合作、产教融合、多元办学、内涵发展”办学理念，在学院、专业、课程、教师、学生等五个层级上，围绕决策指挥系统、质量生成、资源建设、支持服务、监督控制等五个要素，建立完整且相对独立的自我质量保证机制。以构建学院各层级协调管理，覆盖事前、事中、事后，全员全过程全方位参与建设，不断健全岗位职责、优化业务流程、提升质量标准、改进考核评价，不断强化状态数据说话、监督审计务实，建立“三全一多样”“五纵五横”的自我质量保证体系。建设好质量标准链条，做到规划科学有论证、标准完善有依据、计划实际有审核、执行彻底有考核、业绩明显有示范、问题改进有落实。聚焦质量问题焦点、完善质量预防系统、降低质量损失，力争标准科学、预防及时、诊改到位、质量零缺陷。做到有章可循、有法可依，

形成常态化、周期性的教学工作诊改制度。学院“五纵五横”质量保证体系运行一览表见表2。

表2：学院“五纵五横”质量保证体系运行一览表

横向 纵向	决策指挥系统	质量生成	资源建设	支持服务	监督控制
学院	“十四五”规划，学院章程，制度建设规划，岗位标准及职能，三重一大	办学条件、方向、规范，学校管理制度，部门或方面工作计划、方案，	经费保障，基础设施，人力资源，教学条件，数据管理系统	学校各类规章制度、管理办法、考核标准	质量年度报告，诊断与改进机制，数据管理与分析
专业	专业建设五年规划，专业布局与调整规划，专业建设标准，	专业教学标准，人才培养方案，校企合作方案	师资培养，实训基地建设，教学资源建设，经费及物质保障	校企合作、产教融合制度，教学管理制度	专业诊改及质量保证机制，预警和过程监控，质量评估
课程	课程建设规划，课程开发流程及规范，课程体系	课程建设计划，课程标准及教学计划，校企合作课程开发与实施	课程实施物质条件，信息化条件，校本教材及资源建设	课程设置规定，课程管理与实施制度或规定	课程诊改机制，课程建设与教学状态数据，教学过程监控预警与评价考核
教师	教师队伍建设规划，管理制度	教师素质和能力标准，个人发展规划，年	培养资金，培训时间，学习机会，发展平台，	教师考核聘用管理、培养制度，帮	教师数量结构类型等数据分析，培养质量或效益，企业

		度计划	支撑条件	扶制度， 绩效考核 办法	实践情况
学生	学生核心 素养培养 规划，德育 体系	学生核心 素养培养 实施方案， 学生素质 与能力评 价	德育队伍， 德育条件， 社团，第三 方合作，就 业升学渠 道	德育队伍 管理考核 制度，学 生行为规 范，学业 考核制度	学生诊改机 制，学生发 展状态数据及分 析，学生德育 成效，就业升 学情况

### 1. 学院层面

落实加强党对学院工作的全面领导，完善学院治理结构，坚持院长负责制，强化学院科室部门工作职责和管理制度，从目标管理、资源管理、过程管理和评价管理四个环节优化院务委员会领导下的教学质量保证框架，在学院层面建立自我质量保证机制，促进办学目标达成。在目标管理环节中，落实立德树人的根本任务，进一步明确学院办学方向，提高办学定位与服务面向、发展目标与社会需求的契合度，提高专业设置与地方产业结构、教学内容与岗位能力需求的对接度，调整人才培养质量目标，提高社会、学生、家长对人才培养质量的满意度。在资源管理环节中，分层分类优化教师队伍结构，提高教学服务能力；多渠道筹措教学经费，依据财务管理口径和业务性质分类精细化管理，提升经费使用绩效；改善办学条件，夯实办学基础，提高设施设备的系统化、完备化程度；持续推动教学改革与研究，从实践和理论层面或角度探索研究、总结归纳教学经验和方法策略，服务教育教学决策。在过程管理环节中，修订或制定各类质量标准、管理制度、工作规范、实施流程、考核评价，构建覆盖培养方案、招生、

教学实施、教学检查、教学评价全过程的教学规范化管理体系，使人才培养过程更加透晰，更加扎实有效。在评价管理环节中，全面建立质量生成过程监控反馈机制，促进监控覆盖目标、资源、过程和评价等全部环节，实现适时监控和及时反馈；全面改革教学质量分析，增加生源质量分析知晓教育起点，拓展分析对象和范围做到细致具体详尽，突出发展进步，杜绝简单以成绩或分数认定结果；全面建立教学质量改进方法，重视数据收集分析发现弱项和短板，改进措施实事求是，落地落实落细。学院教学质量保证框架图见图 7。

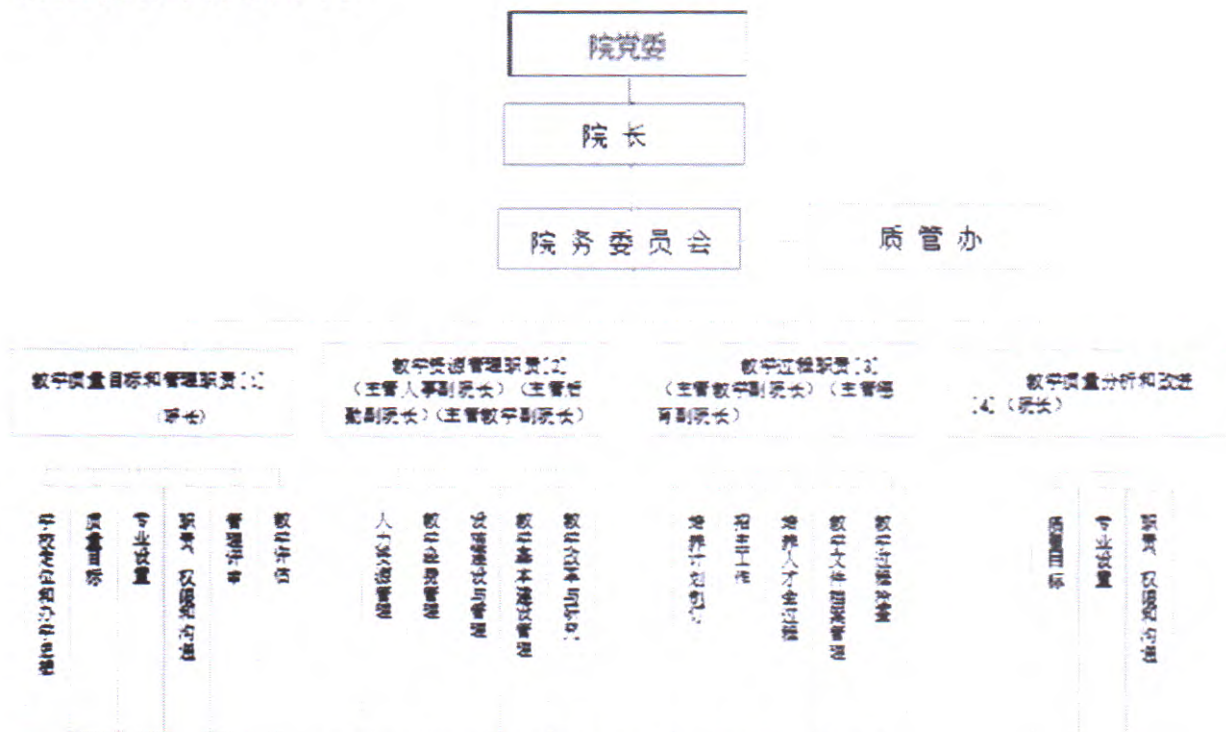


图 7 学院教学质量保证框架图

## 2. 专业层面

以就业为导向，以服务地方社会与经济发展为目标，不断优化专业结构、专业人才培养方案，推动教学模式改革和课程体系建设，在专业层面建立自我质量保证机制。健全专业建设指导委

员会，形成专业带头人和专业负责人领衔主持专业建设的主体责任。科学编制专业建设发展规划，有效融合高级工和预备技师培养、职业培训、X证书、中高职衔接、产教深度融合、特色专业建设等热点重点建设内容，系统设计专业建设的具体步骤和重点内容。修订专业建设制度，完善建设途径与质量评价体系，规范建设流程，形成专业建设基本质量标准与实施规范，使专业建设的各项工作有章可循、有规可依、有措可施。以“三教”改革为抓手，夯实专业建设的核心环节，重点做好骨干专业“三模式一体系”建设，从顶层设计上指引专业的课程与教材建设、师资队伍建设、产教融合与校企合作、办学条件改善与水平评估。建立专业建设预警机制，重点监测专业的

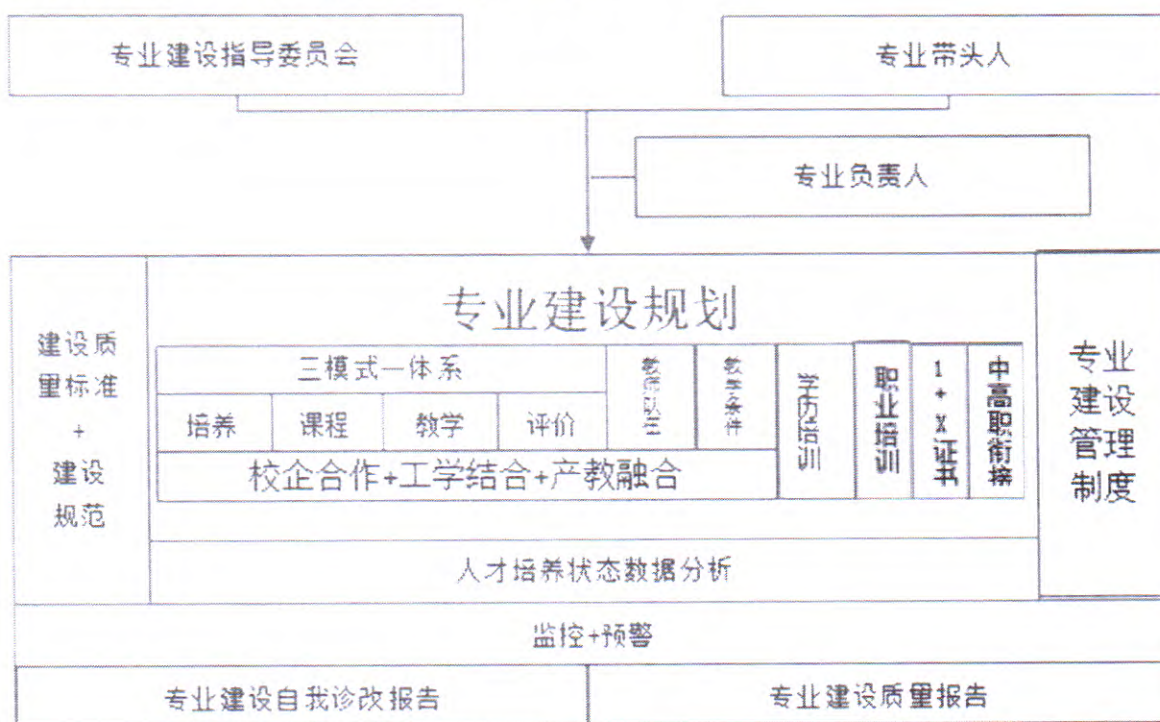


图8 专业建设质量保证框架图

学生规模、校企合作、社会适应性、招生报到率、毕业生就业质量、职业证书、结构布局。建立校企合作预警机制，重点监测合

作的数量与质量、功能性与生产性、有效性与匹配度。建立服务能力预警机制，重点监测社会服务项目数量、程度与规模、效益与效果等。专业建设质量保证框架图见图 8。

### 3. 课程层面

以专业人才培养方案为依据，不断开展教学模式改革，深化课程体系建设，在课程层面建立自我质量保证机制。修订课程管理制度，建立课程评价制度，总结形成课程开发方法。根据岗位职业能力和核心素养要求，不断优化课程体系，明确课程目标，修订教学标准，优化教学内容，推进校企双育，进而实现人才培养方案与岗位对接，专业课程内容与职业等级标准对接，提高人才培养规格与岗位需求的吻合度。着眼课前课中课后校内校外，以及普通课堂和实践课堂，以学生为中心改革

课程教学模式，使教学工作状态渐入佳境。建立课程建设预警机制，重点监测课程体系与人才培养目标的关联性、课程内容与课程标准的切合性、教学方法和学生情况的适配性、教学过程与生产过程的融合性、教学资源对课程内容的支撑性。建立实习实训教学预警机制，重点监测设备配置情况、项目开出情况、理论学习和企业实习的对接、基地建设管理使用等。课程建设质量保证框架图见图 9

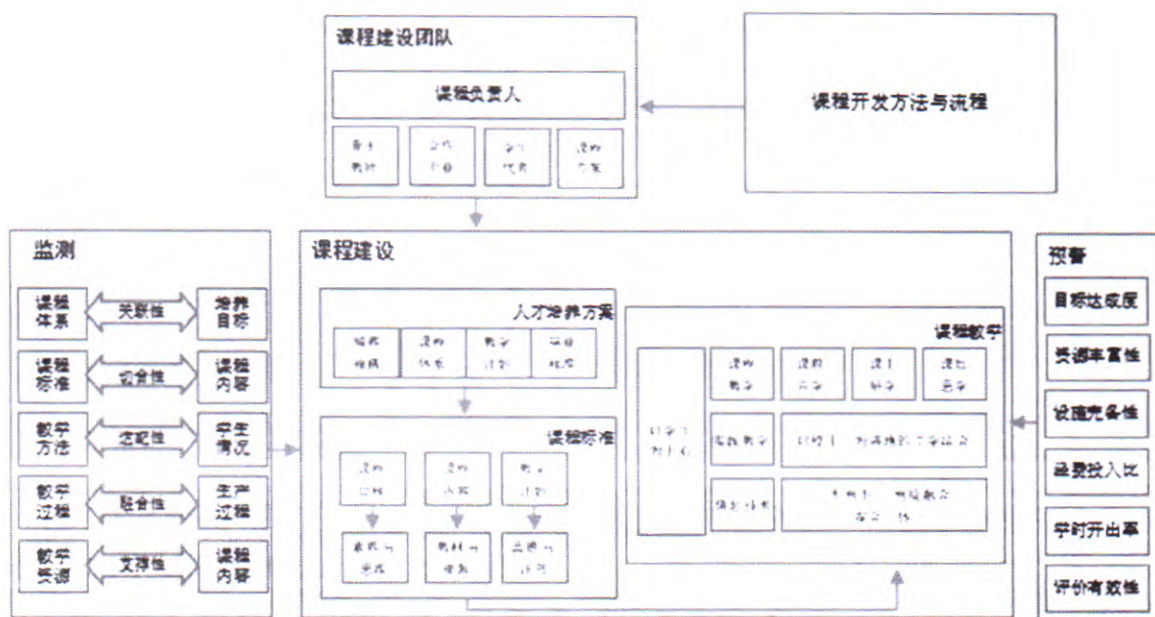


图9 课程建设质量保证框架图

#### 4. 教师层面

以学院强“十四五”发展规划、专业建设五年规划和现实专业与学生现状为依据，不断优化学院十四五师资发展规划，保障人才培养质量，在教师层面建立自我质量保证机制。坚持“整体规划、梯级培养”的建设思路，系统规划教师队伍建设，以“双师型”“一体化”教师培养为重点，以带头人、骨干教师培养为核心，贯彻“专家引领、同伴互助、自我反思”的自我成长路径，畅通教师梯级成长的职业通道，建立教师成长激励机制。坚持把师德师风作为最高标准，克服重业绩轻育人现象，把师德表现作为业绩考核、职称职级晋升、评优评先的先决条件，强化教师思想政治素质考察，建立师德负面清单制度，推动师德师风建设常态化、长效化。颁布各类奖励办法，表彰在技能教学、课堂教学能力、班主任基本功、教科研、各项竞赛和风采展示中获奖的教

师，发挥典型示范引领作用，以特长发展推动教师全面发展，逐步建立健全教师荣誉制度，让教师有职业幸福感和成就感。修订教师聘用、教师培养等制度，完善教师配置、师资结构、教学水平、教学能力评价标准，为教师队伍发展提供依据和保障。建立师资队伍预警机制，重点监测师生比、队伍结构、带头人能力和影响力、骨干教师教学服务研究能力、兼职教师队伍水平结构数量、德育能力、教科研成果等。教师队伍建设质量保证框架图见图 10。

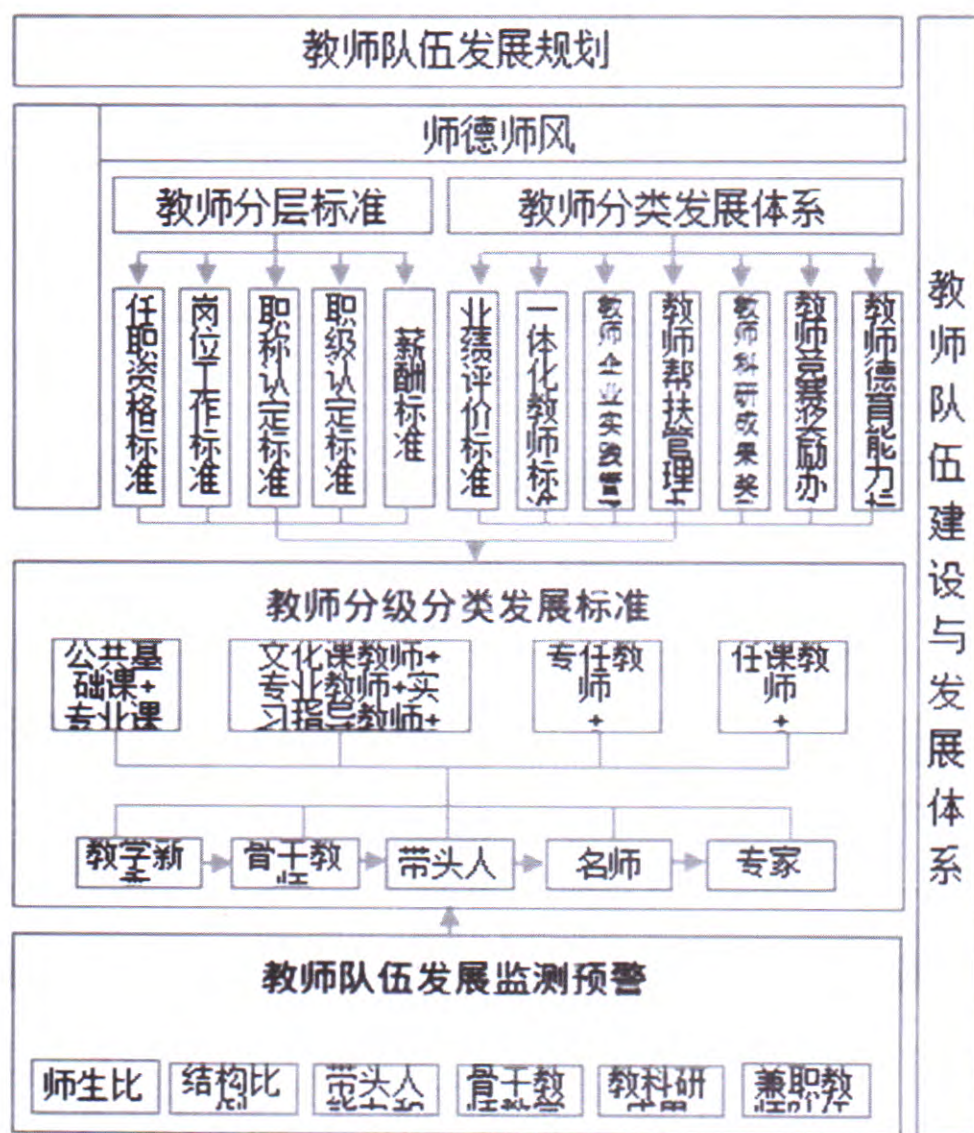


图 10 教师队伍建设质量保证框架图

### 5. 学生层面

坚持立德树人为根本，培养高素质、高技术技能人才为目标，不断提高综合办学效益，在学生层面建立自我质量保证机制。坚决落实立德树人的根本任务，实施好思政课和课程思政教学，扎实推进“立德立业”办学理念成为学校质量文化的核心内涵，成为学校一切工作的根本宗旨，并据此确立德育教育总体思路，建立有特色的德育工作体系。以学生为本，以教育教学为中心，完善学生素养和行为标准、考核评价标准等，关注学生个体认识、情感、兴趣、意识、品质、能力、素养等发展特征，强调学生个体发展与学校及教师指导帮助相结合，帮助学生完成中职阶段的自我实现，达成文化基础、职业基础、素养基础和思维基础的阶段性发展预期。修订学生管理制度、

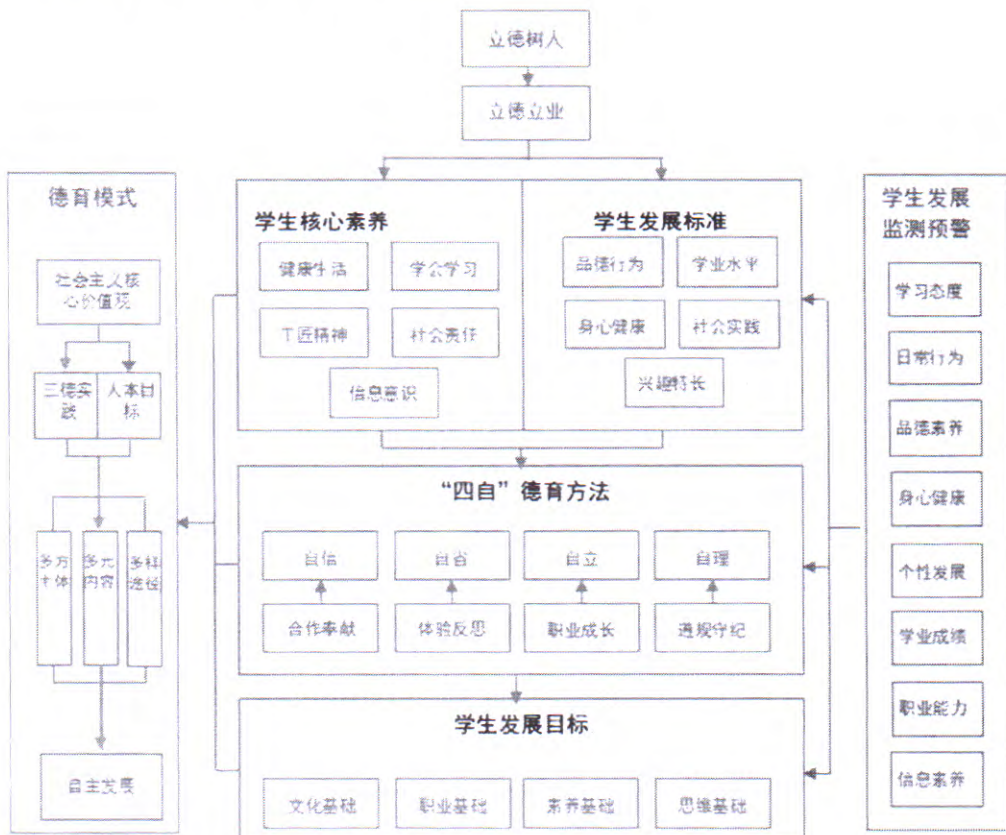


图 11 学生发展质量保证框架图

德育制度，强化班级建设和管理，继续加强班主任队伍建设，开展全员育人，持续提高学生品德素养和职业能力。学生发展质量保证框架图见图 11。

### （三）搭建数据管理系统

建设智慧校园，完善业务系统，建立推广应用制度，全面推进信息技术与教育教学工作的有机深度融合，促进工作方法、工作内容、工作流程升级再造。完善人才培养工作状态数据管理系统，落实责任，对接教育教学、管理工作的各个业务环节，建立数据采集、分析、运用、发布制度和流程，建好数据管理队伍，形成人才培养状态数据管理体系。强化人才培养状态数据及相关信息在诊改工作中的基础作用，实现源头采集，做好数据的整理、分析、挖掘，尤其突出“监测、预警”功能，为诊改提供数据参考和数据服务，为人才培养质量改进和质量保证体系建立提供数据支撑，使之成为“诊断”的“金钥匙”，提升学校自我诊断改进的客观性、准确性、及时性。基于智慧校园的人才培养状态数据应用框架图见图 12。

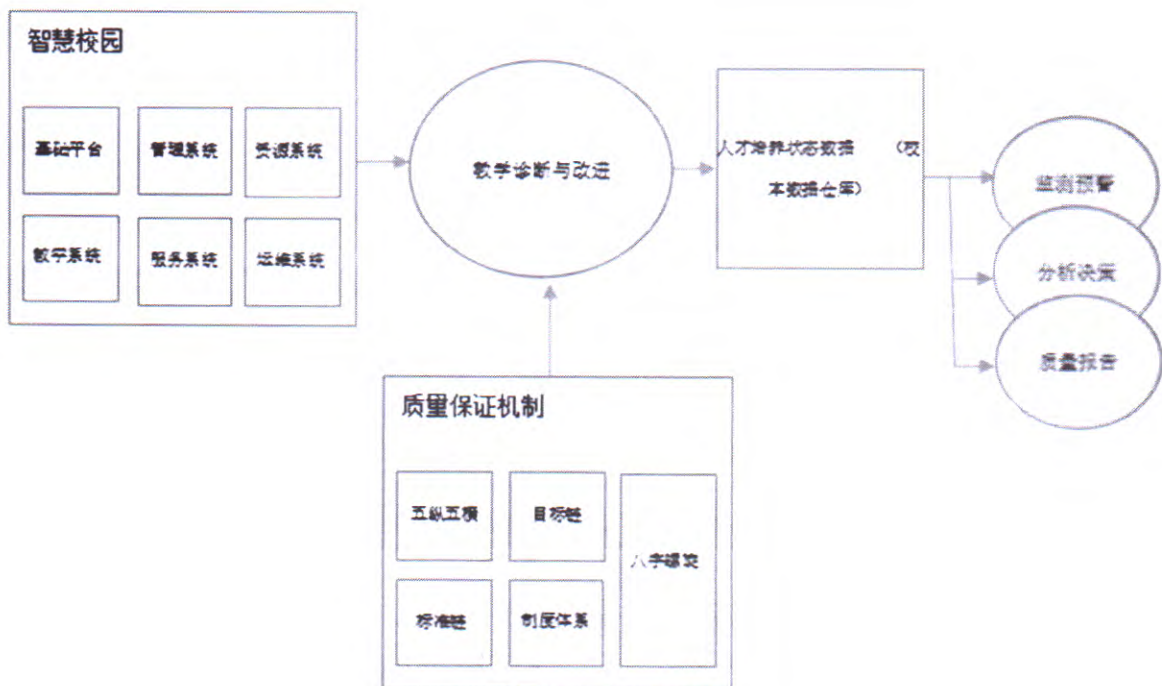


图 12 基于智慧校园的人才培养状态数据应用框架图

#### (四) 提升专业建设能力

建立健全专业自主诊改机制，不断适应产业升级和技术进步带来的人才和技术新需求，推进“四链衔接”产教融合路径，建立需求导向的专业动态调整机制。不断调整优化专业结构，明确人才需要，确定专业建设的目标方针，理清专业建设内容，制定专业建设标准，突出专业特色，优化专业办学条件，强化专业建设保障措施，增强专业建设监控能力，实现专业群与产业对接，提高学校专业结构对产业机构的契合度和对办学定位的支撑，促进专业建设能力不断增强，促进学生综合素质和培养质量不断提高。“四链衔接”产教融合路径图见图 13。

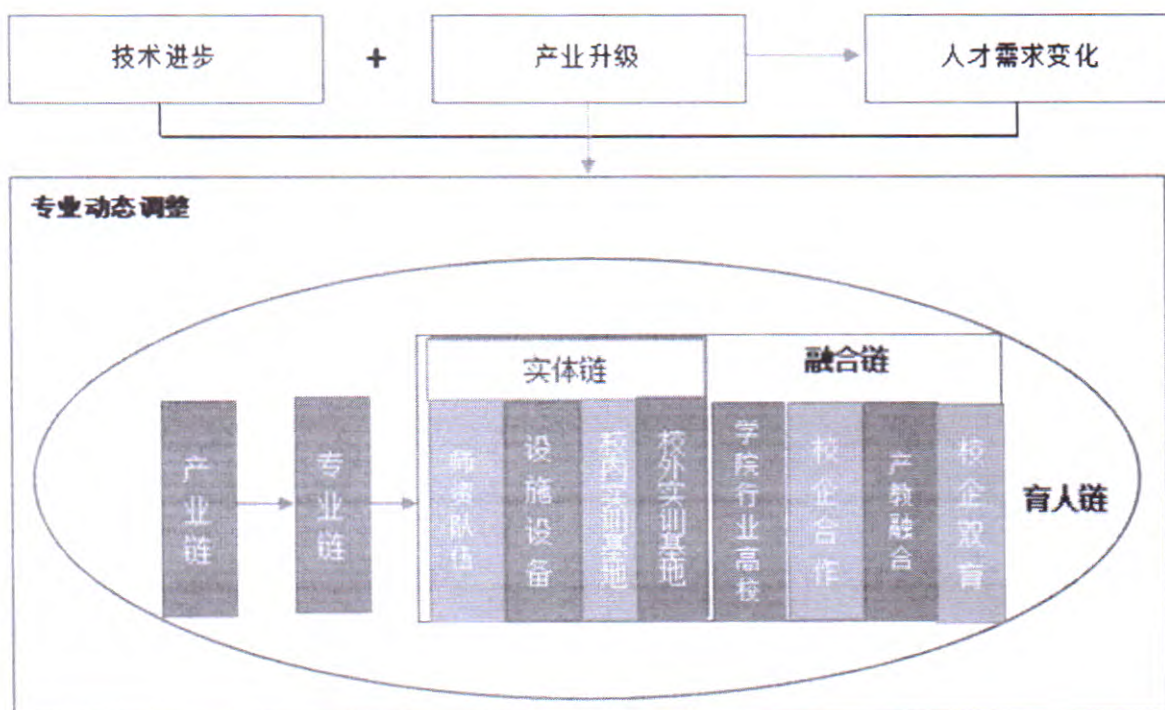


图 13 “四链衔接”产教融合路径

#### 第四部分 实施办法

**一、厘清思路，理念先行。**学院党政建立质量建设和诊改工作的会议制度，科学决策，组织全体干部认真研读教育部和四川省教育厅关于建立职业院校教学工作诊断与改进制度的系列文件，认真查阅解读职业教育相关政策法规。针对问题，开展分层分项研究、培训，让全体干部和教职工明白自己在“五纵五横”质量体系中的“坐标位置”，明确职责、清晰标准、找到自主诊改的“契合点”。厘清诊改工作思路，聚焦教学质量，建构质量提升的内生机制，持续改进，提升管理水平。

**二、系统设计，科学规划。**从“三个基本”入手，明确诊改工作的“四大任务”，强化“三项建设”，突出“六个重点”，全方位规划诊改工作，纳入学院党政的年度工作计划，将质量建设视为一个整体，上下联动，群策群力。在市场调研和办学基础条件核查的基础上，完善制度链、标准链、目标链，形成学院质量保证体系与配套制度，搭建学院质量分析与监控数据平台，提升专业建设能力，形成教学工作诊断与改进制度建设与运行方案。建立项目进度管理制度，明晰工作内容、时间节点、工作进程和责任人，确保诊改计划的顺利实施。

**三、问题导向，全员参与。**“问题即课题”，质量体系是由一个个“细胞”所组成，只有解决好“细胞”问题，才能“全身”舒畅灵动。按照PDCA循环法和“查找问题，分析原因，充实理论，实践改进，持续提升”的诊改思路，强化全员问题意识，务实院本研修，以学期为台阶，开展“六个一”的诊改活动，即查找分析一个影响教学质量的“关键事件（问题）”，填写一张自主诊改申请表，读一本理论书籍，做一册诊改学习笔记，展示一个诊

改成果（上一次汇报课），完成一篇诊改研究案例（论文）。“院长说思路，副院长说措施，科室长说办法，专业带头人说专业，骨干教师说课程，专任教师说课”，考察干部和专任教师的水平、能力和诊改效果。

**四、项目引领，团队协作。**质量建设是一个完整而庞大的体系，牵一发动全身，必须实行目标管理。学院将依据 6 大诊断项目，首先对应分管和科室职能，划分 6 个大工作组，分解诊改任务；按照 16 个诊断要素，拆分为 16 个子任务，进行任务分解；将 100 个诊改点整理归纳到工作组，按照“问题导向”的原则，进入教职工“户头”。借鉴 QCC 经验，同类别、同专业、同课程（学科）、同任务、同事件，建立协作小组，资源共享、责任共担，提高诊改工作效率。

**五、务实基础，着力常规。**教学常规、管理常规是质量建设的关键环节，解决好常规和常态问题，质量建设就有了“根”。依据达州市教育局《中等职业学校教学常规评估标准》和《中等职业学校德育常规评估标准（试行）》，配套考核评价制度，逐条细化，责任到人，把最基础的问题，解决在最基层，天天坚持，事事落实。关注诊改常规，发挥教学管理、专家和督导团队的作用，从横向五方面（学校、专业、课程、教师、学生）实现管理、约束、预警和激励机制的常态运行，把岗位、职责、程序、要求、绩效等作为项目组和教职工个人的常态考核指标，年年坚持，期期落实。

**六、突出重点，持续改进。**学院要坚持建设好四川省达州市高级技工学校“四川省示范中等职业学校”建设项目，以促进产

教深度融合、推进专业特色发展、坚持标准规范办学、打造特色师资队伍、全面推进信息化建设、建设现代职业学校为重点，全面推动学院建设工作。要固化、推广已有成果，查找建设实施过程中的问题和困难，运用全面质量管理原理和控制改进技术，不断深化，以解决发生在建设中的“关键事件”。要继续坚持校企合作、产教融合、一体化教学，以培养高素质、高技术技能人才为目标的办学模式改革。要面向地方产业结构现状，优化专业结构布局，加强两个实训基地建设，通过校中厂、厂中校、行企校多元参与等多种方式，用三年左右的时间，建设好两个实训基地，增加学生生产性实训比例，培养紧密对接产业、适应岗位需求的高素质、高技术技能人才。

## 第五部分 保障措施

教学诊断与改进工作具有明显的周期性，是一项常态化工作，全面反映了学院人才培养工作的过程，应有长远的思考和系统的部署，为整个诊改工作和质量建设提供必要的保障。

**一、组织保障。**学院党政高度重视，加强对学院内部质量保证和诊改工作的组织与领导，搭建“1415”的组织架构，即“一个小组（诊改领导小组）、四支队伍（诊改办公室、诊改专家委员会、诊改质量管理组、诊改效能督查与考核组）、一个中心（诊改人才培养状态数据管理中心）、五个保障与运行工作组（学院保障与运行、专业建设保障与运行、课程建设保障与运行、师资队伍保障与运行、学生质量监督控制与提升管理保障与运行）”，实现教育教学和服务质量保证体系的健康运行，确保诊改工作取得预期的效果。

二、**制度保障。**建立以工作督查、进度管理、质量监控和绩效评估为主线的诊改制度保障体系，强化过程控制和动态监测。建立校园网诊改专题，及时发布质量建设和诊改工作的政策文件，公示项目组和专家组诊改规划与工作进度，推送典型案例和诊改心得，面向社会公开《质量年度报告》《人才培养状态数据报告》《教学工作诊断与改进自我诊改报告》，接受利益方的监督和质询。

三、**机制保障。**实施诊改清单制度，找准制约发展和个人成长的主要问题，按照 PDCA 的技术要求，落实计划、实施、检查、处理的四个步骤，启动教师自主诊改的内需。开展阶段性质量建设和诊改工作评议，及时发现典型经验和突出问题，建立表扬、推广、奖励和问责的激励机制。将诊改工作质量纳入绩效考核的范畴，进行实施过程、效果和成果的考核，挂钩绩效工资，形成诊改工作的持续动力机制。

四、**工作保障。**依托国家和省级诊改工作数据平台，统筹协调，精心指导，准确收集和上传各项目组、各专业（学科）的数据、过程性管理材料、原始性资料，务实基础。在现有信息化建设的基础上，开发适合质量建设和诊改工作的管理系统，支撑发展。增强质量管理办公室的协调功能，配备专兼职人员，细致分工，确保运行。持续开展诊改的宣传教育工作，加大培训和考核力度，促进全员主动学习，营造良好的质量建设氛围，形成常态化的诊改局面。

五、**经费保障。**依据质量建设和诊改工作的实际需求，学院预算足额的专项经费，主要用于教学质量信息系统建设、制度开

发、办公文印、教学资源开发与采购、诊改技术培训、专家补贴、加班补贴和学院文化建设。同时，用好国家和省市的基础能力建设资金，科学规划，严格管理，提高资金使用效率。

**六、技术保障。**学院将由宣传与信息科牵头组建技术团队，负责学校状态数据采集平台建设和管理平台的规划、建设、运行、维护工作，条件许可时集成学校其他系统平台，为诊改工作长期持续开展提供技术支撑。

## 第六部分 自我诊改

### 一、诊改基础

达州技师学院由原四川省达州市高级技工学校、达州水电学校、达州经贸学校整合而成。学院领导班子配备强（6人，其中党委书记蒲国林同志为教授、博士、研究生导师），学院内设13个科室、2个群团组织、5个教学系，学院组织机构健全管理规范。学院现有教职工281人，其中在编教职工240人；有在校学生2690人，其中高级工专业学生1225人，年职业培训3000余人次；开设有汽车工程、机电工程、土木工程、能源化工、文化艺术等五大类22个专业，其中省级重点专业2个、市级重点专业3个，高级工专业16个，学院专业布局基本合理专业特色明显。学院建有校内校外实训基地，校内实习实训设备总值5340.94万元；已建成“国家职业技能鉴定所”“四川省高技能人才培训基地”“四川省劳务开发基地”“四川省安全生产培训机构”“川东就业实训基地”“达州市就业技能实训中心”“达州市天然气能源化工园区定点培训基地”“达州市大学生创业培训机构”“达州市汽车类公共实训基地”“达州市机械类公共实训基地”，学院设施

设备齐全实习实训有保障。学院坚持社会主义办学方向，以社会经济发展和市场需求为导向，立足达州，辐射川渝陕，主动融入成渝经济圈和万达开统筹示范区；学院以“立德树人培育工匠精神”为核心理念，铸就学生的职业道德、家庭美德、社会公德，成就学生的学业、事业、家业、功业；学院倡导“诚实守信、知行合一、精益求精”“千教万教教人求真、千学万学学做真人”的校风、学风和教风；学院以就业为导向，深化校企合作，促进产教深度融合，推进专业特色发展，优化教育教学体系，打造特色师资队伍，稳步提升教育教学质量；学院为学生基础能力、特长爱好发展提供多级平台和广阔舞台，长年开展各类学术讲座、技能竞赛、人文情怀、社会实践等活动，鼓励学生担任社会工作并参与校园文化活动。学院办学基础好，办学成绩突出，社会综合评价高。

面对诊改，学院主要还存在三个方面的主要问题：一是，教职工的质量保证行为常常停留在标准和制度层面，质量意识未深入到工作或教学的所有方面、所有层次，制约了教学质量的快速提高；二是，学院虽有规划，有目标，有制度，有标准，有考核，但还没有形成体系和链条，不能完全按照质量管理思想形成自我反馈循环机制；三是，“五横五纵”还有薄弱环节，横向审视，存在重决策指挥，轻支持服务，重专业建设，轻学生素养形成，存在“头重脚轻”问题；学院信息化建设相对滞后，信息化管理手段欠缺，纵向审视，有工作过程实施，无数据积累，管理部门信息意思和信息思维薄弱，重日常工作，轻系统化、全局化的战略认识和执行，存在陷于烦文琐事而不能聚焦中心重点工作的困

扰，长远目标和短期工作“顾此失彼”。

## 二、诊改思路

保证基本办学方向，完善基本办学条件，提高基本管理规范，按照“需求导向、自我保证、多元诊断、重在改进”的方针，主动适应社会经济发展需要，紧跟职业教研发展改革方向，切实履行办学主体责任，建立并完善学院内部质量保证制度体系。以提高人才培养质量为核心，按照“三全一多样”全面质量管理思想，形成“质量改进螺旋”，建立常态化、可持续的教学工作诊断与改进工作机制；以“五纵五横”为面和线，集聚优势、凝练方向，增强发展能力，提高人才培养质量，提升办学效益，带动达州中职教育健康发展。

## 三、诊改路线

以《四川省中等职业学校教学工作诊断与改进实施方案（试行）》和《四川省中等职业学校教学工作诊断与改进操作规程（试行）》为依据，紧扣总体目标和分项任务，以“五纵五横”为质量保证体系构架，以“PDCA”为诊改流程，着力构建学院诊改工作机制、建立和完善学院质量保证体系与配套制度、建立学院质量保证状态数据采集与管理平台和提升专业建设能力等四大任务，确保教学诊改工作持续稳步有效推进。诊改路线图见图 14。

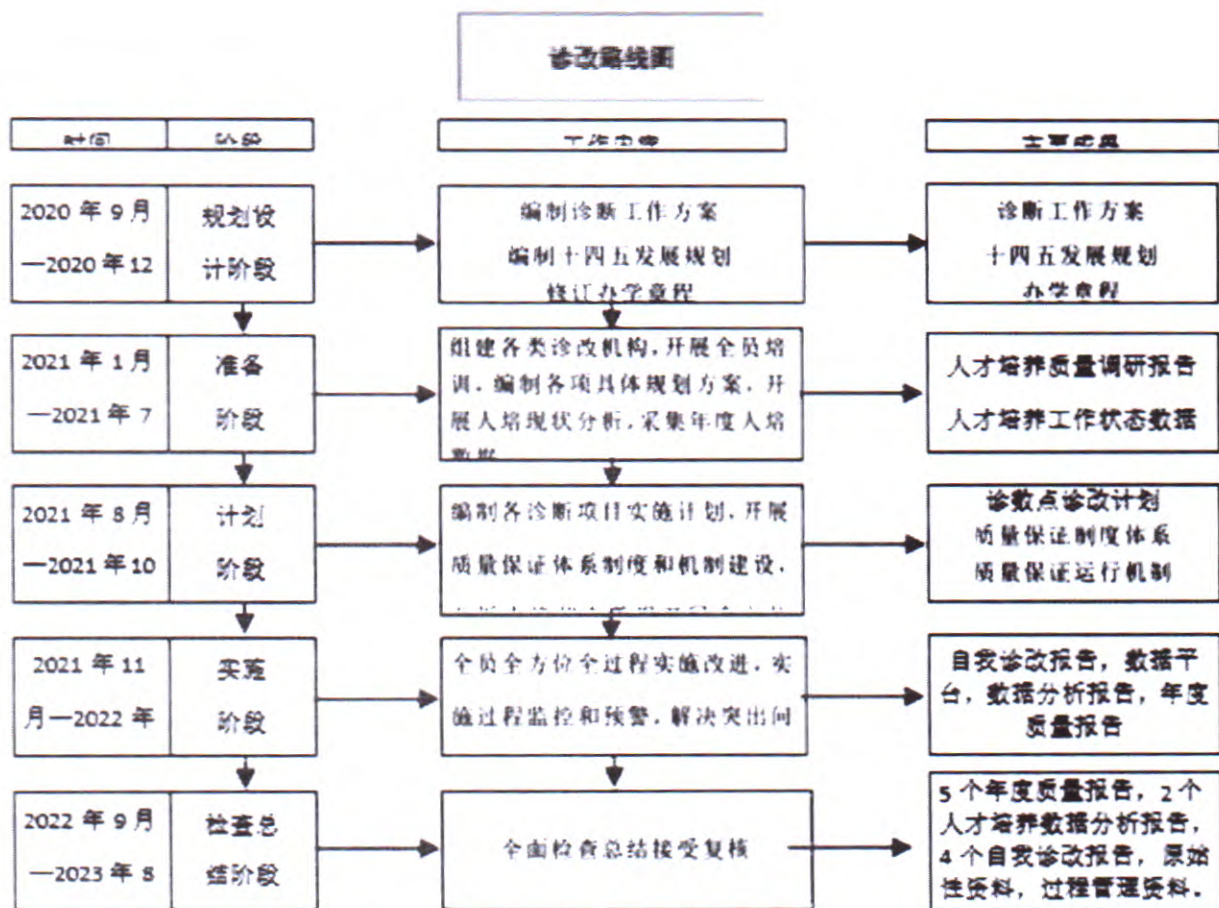


图 14 诊改路线图

#### 四、诊改进度

##### (一) 周期划分

学院将教学质量诊断与改进工作周期设为三年,2020年9月至2023年8月为第一诊断与改进周期。

##### (二) 阶段划分

##### 1. 规划设计阶段(2020年9月—2020年12月)

- (1) 编制教学诊断与改进工作方案;
- (2) 编制学校“十四五”规划;
- (3) 编制学校专业发展五年规划,启动专业整合布局调整;

(4) 根据基本办学方向、基本办学条件、基本管理规范，修订办学章程。

## 2. 准备阶段（2021年1月—2021年7月）

- (1) 分层培训动员，厘清诊改思路，明确诊改意义；
- (2) 完成诊改工作30项规划方案（见附件2）；
- (3) 建立诊改领导小组和项目常态工作组；
- (4) 建立诊改办公室、诊改专委会、诊改质量管理工作组、诊改效能督查与考核工作组四支队伍；
- (5) 开展人才培养质量的诊断性调研工作，形成调研报告；
- (6) 采集2020-2021学年度人才培养工作状态原始数据；
- (7) 专任教师依据课堂教学改革要求，进行教学工作诊改的试点。

## 3. 计划阶段（2021年8月—2021年10月）

- (1) 依据诊断项目“现状”，完成各项目诊改实施计划；
- (2) 进行质量保证体系的制度建设，明确工作目标、质量标准、控制流程和考评办法。建立学校教育教学、质量控制、教师培养、服务管理等制度；
- (3) 进行质量保证体系的机制建设，体现质量的管理、约束、预警和激励功能，确保每一个循环单元的顺利实施；
- (4) 优化数据平台，开发多元评价指标，设置教学质量信息采集点，进行人才培养工作状态数据分析，服务诊改；
- (5) 依据诊改项目的6个板块、16个要素和100个诊断点，实施第一次全方位的诊断和分析，提出改进措施，制定改进计划。

## 4. 实施阶段（2021年11月—2022年8月）

- (1) 以学年度为单元，推进全员诊断与改进工作；
- (2) 组织专家团队对诊改实施项目和过程进行监控；
- (3) 组织有针对性的培训，解决诊改过程中出现的问题；
- (4) 教学指导委员会、教学督导办对诊改工作进行指导和帮扶；
- (5) 完成年度人才培养质量状态数据的采集和分析；
- (6) 修订、调整质量保证制度和诊改项目标准。

#### 5. 检查总结阶段（2022年9月—2023年8月）

- (1) 每年提交质量年度报告、人才培养状态数据分析报告、诊改报告；
- (2) 提交抽样复核配套资料；
- (3) 接受抽样复核；
- (4) 依据抽样复核结论进行持续改进；
- (5) 诊改回访。

附件：1. 达州技师学院教学诊断与改进工作领导小组及工作机构

2. 达州技师学院教学诊断与改进项目规划一览表

3. 四川省中职学校教学工作诊断项目表

## 达州技师学院 教学诊断与改进工作领导小组及工作机构

### 一、达州技师学院教学诊断与改进工作领导小组

(一) 组 长：蒲国林 蒋洪毅

(二) 副组长：李颂 张双全 譙明磊 杨 素

(三) 成 员：梁栋才 范明英 袁 斌 郑家银 易冬梅  
张飞凌 谢 艳 刘 杰 杨浩澜 魏 松  
王春山 严继业 李治国 程金辉 廖润棠  
陈光远 王宝鑫 雷 莉 郭 钦 龚 羽

(四) 职 责：

1. 领导和统筹学院教学诊断与改进工作；
2. 审定学院教学工作诊断与改进制度建设与运行方案；
3. 修定学院章程、学院“十四五”事业发展规划；
4. 制定学院教学诊断与改进工作年度工作计划，审定各项目组、各科室、各教学系目标任务和诊改标准；
5. 学院党委、行政定期研究教学诊断与改进工作，解决工作推进中的问题和困难；
6. 对教学诊断与改进工作进行过程监督和指导，组织各层次诊改复核工作；
7. 审定并发布《学院质量年度报告》、《教学工作诊断与改进自我诊改报告》和《人才培养工作状态数据分析报告》。

## 二、达州技师学院教学诊断与改进工作机构

### (一) 教学诊断与改进工作办公室

责任院领导：蒲国林

主任：梁栋才

副主任：范明英 杨浩澜

成员：袁 斌 郑家银 易冬梅 张飞凌 谢 艳

刘 杰 魏 松 王春山 严继业 李治国

程金辉 廖润棠

职 责：

1. 根据领导小组部署，协调推进诊断与改进工作，进行常态化管理；

2. 拟定学院教学诊断与改进工作制度建设与运行方案（草案）；

3. 拟定学院教学诊断与改进工作年度工作计划，开展年度工作总结；

4. 统筹与协调教学诊断与改进工作专家委员会开展教学质量保证体系建设、质量监控和评价工作；

5. 对各项目实施情况进行过程和进度管理，参与人才培养状态数据分析工作，实施教学诊断与改进工作质量评估；

6. 对教学诊断与改进工作实施过程的关键资料进行收集和整理。

教学诊断与改进工作办公室设在党委办，办公室内设工作资料管理组。资料管理组组长：杨浩澜；成员：陈惊涛 李思进 付相均。

## （二）教学诊断与改进工作专家委员会

责任院领导：蒋洪毅

主任：张双全

副主任：向峻锟 陈彦玲 郑家银

委员：

省、市级专家委员：蒲国林 陈军 张建如 何三喜

院级委员：梁栋才 范明英 袁斌 易冬梅 张飞凌 谢艳  
刘杰 杨浩澜 魏松 王春山 严继业 李治国 程金辉 廖润  
棠 李华东 范利春 陈光远 王宝鑫 雷莉 郭钦 龚羽

职责：

1. 指导学院教学工作诊断与改进制度建设与运行方案的研究拟定；
2. 研究、诊断和持续改进学院质量保证体系；
3. 对各项目组和教学系制定的工作目标、计划和流程进行评估；
4. 指导建设院本人才培养工作状态数据管理平台，审查数据；
5. 对诊断与改进各项目实施效果进行监督和考评；
6. 组织各层级诊断与改进工作和质量建设的专题培训。

备注：属于整体方案、制度体系和规划（计划）审定的，可全体或部分参与；属于项目实施与监督评价的，根据工作特征和实际需求，每次在专家团队中随机抽取3—5人，临时组建。

## （三）教学诊断与改进质量管理工作组

责任院领导：蒋洪毅

组长：范明英

副组长：郑家银 易冬梅 袁 斌

成 员：梁栋才 张飞凌 谢 艳 刘 杰 杨浩澜

魏 松 王春山 严继业 李治国 程金辉

廖润棠 陈光远 王宝鑫 雷 莉 郭 钦

龚 羽 李 毅 杨 滨 杨媛媛

职责：

1. 负责学院教学诊断与改进阶段、学期、年度工作实施的检查、督促和评估；

2. 主持采集教学基本状态数据，及时分析教学状况，对教学工作和教学质量常态进行过程监测；

3. 组织在院学生开展教学质量评价或调查，督导毕业生跟踪调查、评价和反馈工作；

4. 参与各专业教学计划审核，督促检查各教学单位执行教学计划和教学规章制度的情况，建议推广先进的教学经验和研究成果；

5. 参与开展学校教学工作评估和第三方专项评估工作，参与起草《学校质量年度报告》和《教学工作诊断与改进自我诊改报告》。

#### （四）效能督查与考核工作组

责任院领导：杨素

组 长：袁斌

副组长：梁栋才 范明英

成 员：郑家银 易冬梅 张飞凌 谢 艳 刘 杰

杨浩澜 魏 松 王春山 严继业 李治国

程金辉 廖润棠 冉龙盛 赵 炜

职 责：依据本方案提出的诊改工作思路和措施，以诊改点为目标，实施全过程、全方位考核与督查，按期向领导提交考核与监督的报告，提出绩效奖惩和责任追究意见。

#### （五）教学诊断与改进工作人才培养状态数据管理中心

责任院领导：譙明磊

主 任：杨浩澜

成 员：梁栋才 范明英 袁 斌 郑家银 易冬梅

张飞凌 谢 艳 刘 杰 魏 松 王春山

严继业 李治国 程金辉 廖润棠 李思进

陈惊涛 付相均

职 责：

- 1、使用国家、省和市级平台，采集人才培养状态数据；
- 2、指导各项目组和专业教学系进行数据的收集和上传；
- 3、建立学院质量分析与监控数据系统；
- 4、推进学校信息化建设，搭建资源平台；
- 5、起草《人才培养工作状态数据分析报告》。

#### （六）教学诊断与改进质量保证体系建设工作组

##### 1. 学院保障与运行诊改工作组

责任院领导：蒋洪毅

组 长：范明英

副组长：梁栋才 郑家银 易冬梅

成 员：袁 斌 张飞凌 谢 艳 刘 杰 杨浩澜

李治国 魏 松 王春山 严继业 程金辉

廖润棠 李华东 范利春 陈光远 王宝鑫  
雷 莉 郭 钦 龚 羽 李 毅 杨 滨  
杨媛媛

职 责：对学校治理结构和组织管理体系进行持续的诊断与改进，保证学院的基本办学方向、基本办学条件、基本管理规范；编制学院“十四五”事业发展规划（草案）和修订办学章程（草案）；开展依法治校、民主治校的持续宣传和教育工作；完善学校各项规章制度，形成工作标准和制度文本，汇编成册；规范办事流程，监督和评估制度的执行情况；按照“三重一大”的决策程序，持续推进“三同”机制建设；健全党的组织建设和制度建设，发挥党的核心和战斗堡垒作用；对涉及质量建设的规划和执行情况进行监督和绩效评估。

## 2. 专业建设保障与运行诊改工作组

责任院领导：张双全

组 长：郑家银

成 员：张飞凌 谢 艳 李华东 范利春 陈光远

王宝鑫 雷 莉 郭 钦 龚 羽 徐 春

苟 明 周恒洲

市级名师企业专家、部分专业带头人 学生会学习部部长、  
班级学生代表（每个专业1名班长代表）。

职 责：

依据教育部办公厅关于印发《〈中等职业学校专业设置管理办法（试行）〉的通知》（教职成厅〔2010〕9号）和《学院“十四五”事业发展规划》《四川省达州市高级技工学校四川省示范中

等职业学校建设计划项目建设方案》，以深入推进产教深度融合、建设特色专业、开展校企合作实施双元育人、全面提升人才培养质量为目标，编制《学院专业建设五年规划》，开展专业质量保证体系建设，制定专业建设诊断与改进方案，深入推进专业建设质量诊断与改进工作。

依据地区经济建设和就业需要，开展市场调研形成专业人才培养调研报告；组织专业结构和人才培养方案的调整，科学编制专业建设规划和教学设备设施规划；拓展校企合作空间，提高学生实习和就业质量，建立教师企业实践的绿色通道；查找制约专业发展的核心问题，不断完善专业诊改方案。

### 3、课程建设保障与运行诊改工作组

责任院领导：张双全

组 长：范利春

成 员：陈光远 王宝鑫 雷 莉 郭 钦 龚 羽 李兴耀

市级名师企业专家、专业带头人 骨干教师 学生会学习部部长、班级学生代表（每个专业1名班长代表）。

职 责：依据《学院专业建设五年规划》、专业人才培养方案、专业建设规划、专业教学标准，开展课程质量保证体系建设，制定课程建设诊断与改进方案，深入推进课程建设质量诊断与改进工作；制定课程建设规划，指导各专业进行课程标准、校本教材的开发；对课程开设和课程实施质量进行诊断、评估与改进。查找制约课程建设质量监督控制与提升的核心问题，不断完善课程建设诊断与改进方案。

### 4. 师资队伍建设保障与运行诊改工作组

责任院领导：李颂

组 长：王春山

副组长：李华东 周鹏飞

成 员：梁栋才 范明英 袁 斌 郑家银 易冬梅

张飞凌 谢 艳 刘 杰 杨浩澜 魏 松

严继业 李治国 程金辉 廖润棠 陈光远

王宝鑫 雷 莉 郭 钦 龚 羽 邓志静

职 责：依据《学院“十四五”事业发展规划》《学院专业建设五年规划》，编制《学院“十四五”师资发展规划》，开展师资队伍质量保证体系建设，制定师资队伍建设诊断与改进方案，深入推进师资队伍建设质量诊断与改进工作。查找制约师资队伍建设质量控制与提升的核心问题，不断完善师资队伍建设诊断与改进方案。

#### 5. 学生质量监督控制与提升保障与运行工作组

责任校领导：谯明磊

组 长：易冬梅

副组长：郑家银 谢艳 严继业 廖润棠

成 员：梁栋才 范明英 袁 斌 张飞凌 刘 杰

杨浩澜 魏 松 王春山 李治国 陈光远

王宝鑫 雷 莉 郭 钦 龚 羽 黄继望

鞠 艳

班主任、家长委员会代表，学生代表（每个专业 1 名团支部书记）

职 责：依据学院《“十四五”事业发展规划》和学生教育

需求，坚持立德树人为根本，统筹教务、学生管理、安全保卫、共青团、学生会等部门和组织的工作，实施好思政课和课程思政教学，制定《学院学生德育工作实施方案》，开展学生质量监督控制与提升质量保证体系建设，制定学生质量监督控制与提升建设诊断与改进方案，深入推进学生质量监督控制与提升建设质量诊断与改进工作。查找制约学生质量监督控制与提升的核心问题，不断完善学生质量监督控制与提升建设诊断与改进方案。

附件 2

## 达州技师学院教学诊断与改进项目规划一览表

序号	规划目标	责任部门	院领导
1	修订学院章程	党委办	
2	学院“十四五”事业发展规划	党委办	
3	学院专业建设五年规划	教务科	
4	学院“十四五”师资发展规划	人事科	
5	学院学生德育建设规划	学生科	
6	学院校园文化建设规划	信宣科	
7	学院信息化建设规划	信宣科	
8	学院管理制度建设规划	行政办	
9	教学管理队伍建设规划	教务科	
10	学生管理队伍建设规划	学生科	
11	教学督导建设规划	纪监室	
12	教学基础设施建设规划	后勤科	
13	共享信息资源系统建设规划	信宣科	
14	专业教学资源建设规划	教务科	
15	图书资源建设规划	信宣科	
16	校企合作规划	就业科	
17	产教融合发展规划	就业科	
18	课程建设与教材开发规划	教务科	
19	日常教学经费投入规划	财务科	

附件 3

## 四川省中职学校教学工作诊断项目表

诊断项目	诊断要素	诊断点提示			分管领导	责任科室
		规划目标	现状	主要诊断点		
1. 办学理念	1.1 办学定位	1. 学院类型 和层次定位 2. 专业设置 数量与结构 3. 在校生规 模 4. 社会服务 面向、类型、 规模	1. 在校生规模 2. 开设、新增、 撤消、停招专业 数量 3. 专业招生计 划：面向、类型、 层次、数量等 4. 社会服务类 型、规模	1. 在校生总数 2. 升学、就业学生 占比 3. 招生专业数量、 结构 4. 各专业学生数 量分布及趋势 5. 毕业生去向分 布及趋势 6. 各类社会服务 数量统计及趋势		
	1.2 人才培养目标	1. 知识、能 力、素质标准 2. 毕业生双 证书平均获取 率 3. 毕业率 4. 毕业生平 均就业率	1. 当年毕业率 2. 当年毕业生 双证书获取率 3. 当年毕业生 就业率 4. 毕业生对口 率	1. 辍学学生比例 及趋势 2. 应届毕业生双 证书获取率 3. 应届毕业生就 业率及趋势 4. 应届毕业生对 口率及趋势		

		5. 毕业生平均就业对口率		5. 上届毕业生满意度及趋势		
	1.3	<p>1. 学院德育目标、内容、途径</p> <p>2. 德育工作队伍建设</p> <p>3. 体质达标率</p> <p>4. 学生违纪率控制目标</p> <p>5. 创新创业教学建设</p> <p>6. 素质教育标志性成果</p>	<p>1. 当年德育课程建设计划</p> <p>2. 当年班主任队伍建设计划</p> <p>3. 在校生体质达标率</p> <p>4. 当年学生违纪率控制目标</p> <p>5. 当年创新创业教学建设计划</p> <p>6. 当年标志性成果建设计划</p>	<p>1. 德育工作机构、队伍建设情况</p> <p>2. 德育课程开设情况及其建设成果</p> <p>3. 德育工作队伍建设成效</p> <p>4. 应届毕业生体质实际达标率</p> <p>5. 当年学生实际违纪率</p> <p>6. 当年创新创业教学建设成果</p> <p>7. 已建成素质教育标志性成果</p> <p>8. 社会实践活动开设情况及成果</p>		
2.	2.1	<p>1. 专业设置数量、结构、特色</p> <p>2. 专业建设标准</p> <p>3. 专业教学标准</p> <p>4. 专业人才培养目标定位</p> <p>5. 专业建设</p>	<p>1. 专业设置、调整计划</p> <p>2. 专业教学标准制定计划</p> <p>3. 各专业建设目标</p> <p>4. 专业建设、改革、竞赛、服务项目计划</p>	<p>1. 招生专业数量、结构（新设、停招、撤销）</p> <p>2. 各专业在校生数量分布及趋势</p> <p>3. 各专业录取数</p> <p>4. 就业率低于省内同类专业平均值专业占比</p> <p>5. 专业建设标志</p>		
教学工作状态						

	标志性成果		性成果		
2.2 课程建设状态	<ol style="list-style-type: none"> <li>1. 课程体系建设规划</li> <li>2. 课程标准建设目标</li> <li>3. 校企合作开发课程</li> <li>4. 校企合作开发教材</li> <li>5. 规划教材使用比例</li> <li>6. 校本教材开发规划</li> </ol>	<ol style="list-style-type: none"> <li>1. 当年课程建设项目</li> <li>2. 当年课程标准制定计划</li> <li>3. 当年校企合作开发课程</li> <li>4. 当年校企合作开发教材</li> <li>5. 当年规划教材使用比例</li> <li>6. 当年校本教材开发计划</li> </ol>	<ol style="list-style-type: none"> <li>1. 完成课程建设项目数</li> <li>2. 已制定课程标准数</li> <li>3. 校企合作开发课程数</li> <li>4. 校企合作开发教材数</li> <li>5. 课程建设标志性成果</li> <li>6. 规划教材使用比</li> <li>7. 校本教材开发数量</li> </ol>		
2.3 课堂教学与实践教学状	<ol style="list-style-type: none"> <li>1. 院领导听课、听说课人均次数</li> <li>2. 院领导深入实践教学场所,人均次数</li> <li>3. 同行评教覆盖面</li> <li>4. 学生评教覆盖面</li> <li>5. 社会评教</li> </ol>	<ol style="list-style-type: none"> <li>1. 当年院领导听课、听说课计划</li> <li>2. 当年院领导深入实践教学场所、计划</li> <li>3. 当年同行评教覆盖面目标</li> <li>4. 当年学生评教覆盖面目标</li> <li>5. 当年社会评</li> </ol>	<ol style="list-style-type: none"> <li>1. 院领导听课、听说课人均次数</li> <li>2. 院领导深入实践教学场所人均次数</li> <li>3. 同行评教覆盖面</li> <li>4. 学生评教覆盖面</li> <li>5. 社会评教覆盖面</li> </ol>		

	态	<p>覆盖面</p> <p>6. 信息化教学手段覆盖面</p> <p>7. 实践项目开出率</p> <p>8. 以教学工作研究为主题的院党政联席会议次数</p> <p>9. 教学事故控制目标</p>	<p>教覆盖面目标</p> <p>6. 当年信息化教学手段覆盖面目标</p> <p>7. 当年实践项目开出率目标</p> <p>8. 当年以教学工作研究为主题的院党政联席会议安排</p> <p>9. 教学事故控制目标</p>	<p>6. 运用信息化教学手段的课程比例</p> <p>7. 实践项目开出率</p> <p>8. 院党政联席会议解决的教学问题数量</p> <p>9. 教学事故数量</p> <p>10. 学生迟到、缺席率（迟到学生人次/100生·周；缺席学生人次/100生·周）及走向</p>	
3. 师资队伍建设状态	3.1 专任教师队伍建设状态	<p>1. 师资队伍建设规划</p> <p>2. 师资队伍数量与结构</p> <p>3. 师资队伍能力与水平</p> <p>4. 师资队伍培养提高</p>	<p>1. 当年师资队伍建设计划</p> <p>2. 当年师资队伍数量与结构</p> <p>3. 当年师资队伍教科研计划</p> <p>4. 当年师资队伍培养提高计划</p>	<p>1. 师资队伍数量</p> <p>2. 师资队伍结构</p> <p>3. 专业带头人和骨干教师数量</p> <p>4. 教师培训类型与数量</p> <p>5. 教师在专业中配置数量</p> <p>6. 专业教师的专业对口率</p> <p>7. 教师教研、科研、技术开发和社会服务成果</p> <p>8. 教师企业实践情况</p>	

			9. 专任教师“双师型”比例 10. 实践教学专职指导教师数量			
	3.2 兼职教师队伍建设状态	1. 师资队伍建设规划 2. 师资队伍数量与结构 3. 师资队伍能力与水平 4. 师资队伍培养提高	1. 当年师资队伍建设计划 2. 当年师资队伍数量与结构 3. 当年师资队伍教科研计划 4. 当年师资队伍培养提高计划	1. 师资队伍数量 2. 师资队伍结构 3. 专业带头人数量 4. 教师培训数量 5. 教师在专业中配置数量 6. 教师承担校内实践教学学时		
4. 资源建设状态	4.1 教学投入及基础设施建设状态	1. 教学基础设施建设规划 2. 院内外实践教学基地建设、规划 3. 日常教学经费投入规划	1. 当年教学基础设施建设计划 2. 当年院内外实践教学基地建设、计划 3. 当年日常教学经费投入计划 4. 当年师资队伍建设经费 5. 当年教科研经费、教学改革	1. 学院占地面积、建筑面积 2. 院内实践教学基地数量、建筑面积、生均教学仪器设备值 3. 院外实践教学基地数量 4. 日常教学经费投入比例 5. 教科研经费、教学改革经费预算执行		

	态		经费预算		
	4.2 教学资源建设状态	1. 图书资源建设规划 2. 共享信息资源系统建设规划 3. 专业教学资源库建设规划	1. 当年图书资源建设计划 2. 当年共享信息资源系统建设、计划 3. 当年专业教学资源库建设计化	1. 纸质图书总量 2. 当年新增纸质图书数量 3. 当年电子图书总量 4. 专业教学资源库等级、类型、数量 5. 院本数据采集、管理与使用	
5. 制度建设与运行状态	5.1 校企合作状态	1. 校企合作规划 2. 校企合作体制、机制建设规划	1. 当年校企合作数量与深度 2. 当年校企合作制度建设计划 3. 当年校企合作内容	1. 专业覆盖面 2. 当年合作企业数量 3. 接受顶岗实习学生比例 4. 录用应届毕业生比例及趋势 5. 企业捐赠和输送兼职教师数量 6. 企业接受教师企业实践情况 7. 校企合作研发成果 8. 产教融合项目实施效果（产教融合办）	
	5.2	1. 现代职业	1. 当年现代职	1. 学院章程	

学校管理制度建设与运行状态	学校制度建设规划 2. 学院章程 3. 学院教学、学生、后勤管理等制度建设规划 4. 教学管理队伍、学生管理队伍建设规划	业学校制度建设、计划 2. 学院教学、学生、后勤管理等制度建设、计划 3. 教学管理、学生管理队伍建设、计划	2. 学院内部治理结构 3. 学院规章制度 4. 管理制度执行情况 5. 校园卫生与安全情况 6. 学院依法办学情况 7. 教学及学生管理人员数量与结构		
5.3 质量监控状态	1. 质量保证体系建设规划 2. 教学工作诊断与改进制度建设规划 3. 教学督导建设规划	1. 当年质量保证体系建设计划 2. 教学工作诊断与改进年度计划 3. 年度督导工作计划	1. 质量保证制度及组织体系 2. 年度自我诊改报告 3. 年度质量报告 4. 年度督导工作总结 5. 学院数据上传时间与质量 6. 评教覆盖面		
6. 需求方反	6.1 学生反馈 1. 在校生满意度调查结果 2. 毕业生跟踪调查结果				

反馈	6.2 用 人 方 反 馈	<ol style="list-style-type: none"> <li>1. 上届毕业生对口率及趋势</li> <li>2. 上届毕业生转岗率及趋势</li> <li>3. 上届毕业生升迁率及趋势</li> <li>4. 新生报考原因分析</li> <li>5. 用人单位对毕业生评价</li> </ol>		
	6.3 其 他	<ol style="list-style-type: none"> <li>1. 地市级以上评审项目结果</li> <li>2. 职业技能鉴定机构对学生职业能力鉴定结果</li> <li>3. 地市级以上教育行政部门项目评审结果</li> <li>4. 地市级以上师生竞赛获奖情况</li> <li>5. 地市级及以上人民政府表彰情况</li> </ol>		
综合 诊 断 结 论				
改 进 工 作 建 议				

说明：将“5.1 校企合作状态”主要诊断点的 5、6 合并为“企业捐赠和输送兼职教师数量”，增加“8. 产教融合项目实施效果”，原 100 个诊断点的数量不变。